

OSNOVNA ŠOLA LOG - DRAGOMER
Dragomer, Šolska ulica 1
1351 Brezovica pri Ljubljani

SAMOEVALVACIJSKO POROČILO

OSNOVNE ŠOLE LOG - DRAGOMER
ZA ŠOLSKO LETO 2022/23

Poročilo pripravila:
Domen Grom, prof. športa
dr. Maruša Brozovič, prof. slovenščine in umet. zgodovine

RAVNATELJICA:
Mihaela Mrzlikar

Dragomer, julij 2023

1. UVOD

Samoevalvacijsko poročilo je ena izmed nalog ravnatelja, ki so opredeljene v 49. členu ZOFVI (UL RS, št. 16/07 – UPB, 36/08, 58/09, 64/09 – popr., 65/09 – popr., 20/11, 40/12 – ZUJF, 57/12 – ZPCP-2D, 47/15, 46/16, 49/16 – popr., 25/17 – ZVaj, 123/21, 172/21, 207/21, 105/22 – ZZNSPP, 141/22, 158/22 – ZDoh-2AA in 71/23). Namen samoevalvacijskega poročila je ugotoviti, do kolikšne mere in na kakšen način smo dosegli zastavljene cilje. Izvajamo jo, da bi ovrednotili in določili vrednost, kakovost, uporabnost, učinkovitost ali pomembnost tistega, kar evalviramo in želimo s tem identificirati potrebne izboljšave.

V povezavi z zagotavljanjem kakovosti v izobraževanju je že dlje časa predmet razprav razmerje med samoevalvacijo (kako vidim sebe) in zunanjo evalvacijo (kako me vidijo drugi). V trendu povečevanja avtonomije šol in vrtcev so se razvile metode evalvacije, ki omogočajo več sodelovanja in spodbujajo samoevalvacijo.

Namen samoevalvacije je izboljšati kakovost učenja in poučevanja ter okrepiti sposobnost šol in vrtcev, da samoevalvacijo vseh pomembnejših dejavnosti sistematično izvajajo. Namen zunanje evalvacije pa ni le nadzor in rangiranje, temveč zunanja spodbuda k izvajanju samoevalvacije in javnemu poročanju zavodov o rezultatih delovanja – posredovanje transparentnih informacij udeležencem izobraževanja.

2. PODROČJE SAMOEVALVACIJE

Področje samoevalvacije je bilo stanje gibalnih sposobnosti učencev OŠ Log - Dragomer v letošnjem šolskem letu in letih po zaprtju šol zaradi covida glede na stanje pred zaprtjem. Primerjali smo rezultate učencev OŠ Log - Dragomer s slovenskim povprečjem pred in po epidemiji.

Stanje gibalnih sposobnosti smo pridobili iz meritev za športno-vzgojni karton, ki ga vsako leto izvaja večina slovenskih šol. Meritev vsebuje osem nalog za ugotavljanje gibalnih sposobnosti otrok:

- dotikanje plošče z roko (koordinacija, hitrost izmeničnih gibov rok),
- skok v daljino z mesta (eksplozivna moč),
- premagovanje ovir nazaj (koordinacija gibanja v prostoru),
- dviganje trupa (vzdržljivostna moč),
- predklon na klopici (gibljivost),
- vesa v zgibi (vzdržljivostna moč),
- tek na 60 metrov (hitrost),
- tek na 600 metrov (aerobna moč).

3. POTEK DELA

Za analizo stanja smo uporabili podatke iz sistema SloFIT (portal Inštituta za šport na Fakulteti za šport), ki združuje in analizira podatke iz meritev za športno-vzgojni karton iz večine slovenskih osnovnih šol.

Najprej smo analizirali rezultate vseh osmih gibalnih testov od leta 2015 do leta 2023 za OŠ Log - Dragomer glede na dolgoletno slovensko povprečje in ugotovili smo, da je trend gibalnih sposobnosti in vpliv pandemije lepo opazen. Nato smo primerjali rezultate naših učencev s slovenskim povprečjem v letih od 2019 do 2023.

4. REZULTATI EVALVACIJE

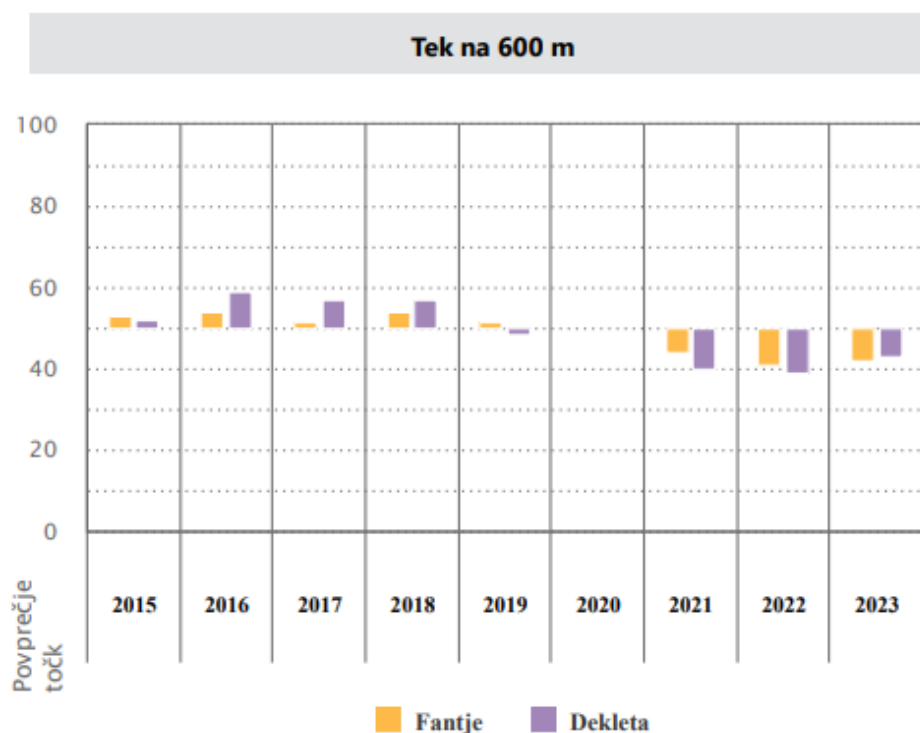
Obdobje koronavirusa in zaprtje šol je prineslo veliko poslabšanje gibalnih sposobnosti slovenskih otrok. Glede na rezultate športno-vzgojnega kartona so se poslabšale vse gibalne sposobnosti, najbolj pa gibljivost in splošna aerobna vzdržljivost.

4.1 Gibanje rezultatov gibalnih nalog za športno-vzgojni karton naših učencev od leta 2015 do leta 2023.

4.1.1 Tek na 600 m

Naloga tek na 600 metrov meri splošno aerobno vzdržljivost in je pokazatelj stanja srčno-žilnega in dihalnega sistema.

Slika 1: Gibanje rezultatov teka na 600m

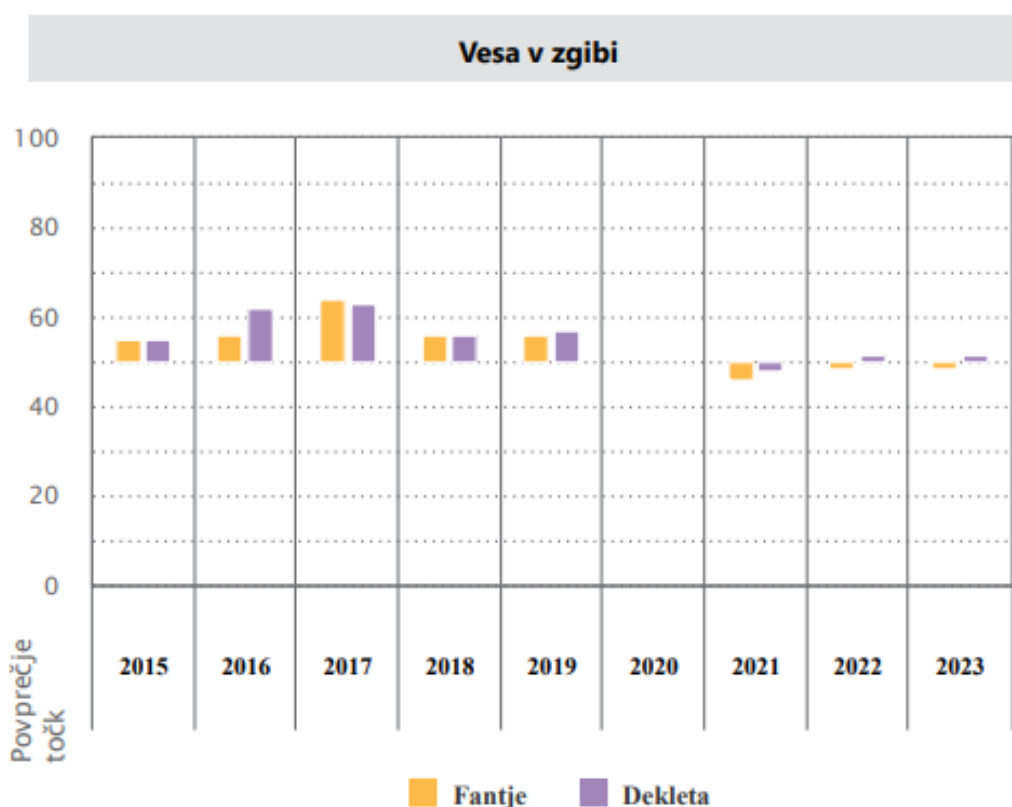


Po minimalnih spremembah do leta 2019 je prišlo do izrazitega poslabšanja po covid obdobju. V prejšnjih letih so bili naši učenci nad dolgoletnim slovenskim povprečjem, po zaprtju šol pa so se rezultati poslabšali za približno 10 % in se spustili pod povprečje, v letu 2023 pa je opazno manjše izboljšanje.

4.1.2 Vesa v zgibi

Naloga vesa v zgibi meri vzdržljivost v moči rok in ramenskega obroča.

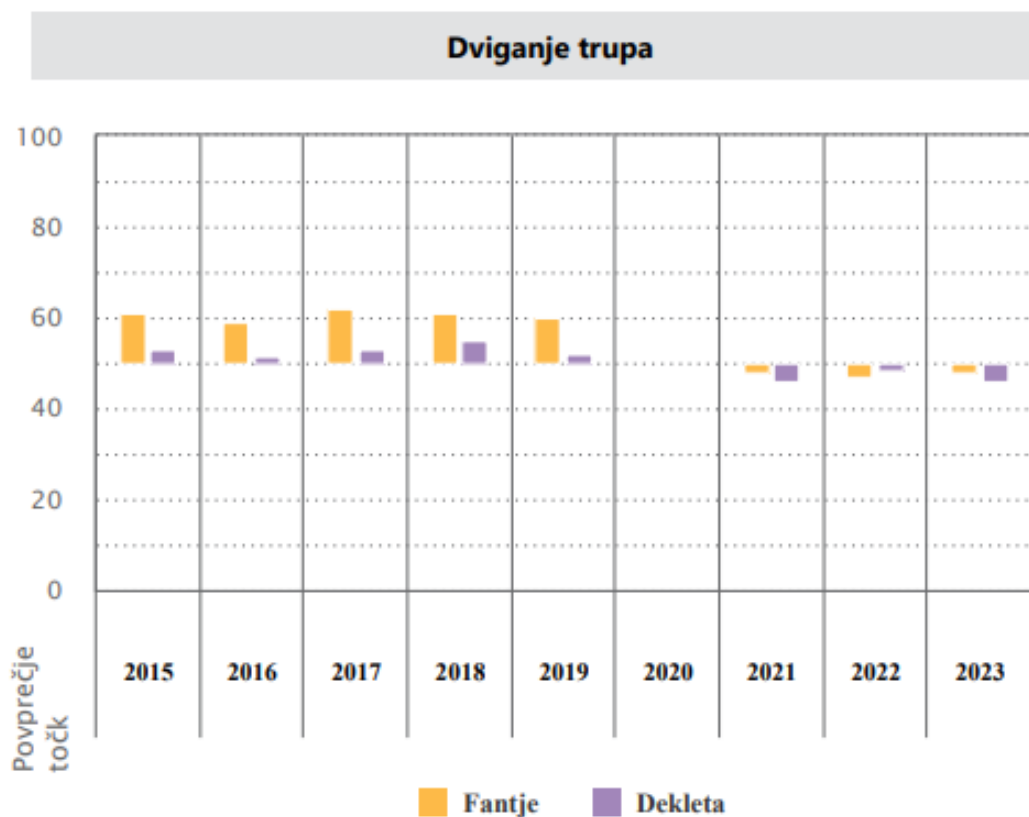
Slika 2: Gibanje rezultatov vese v zgibi



Tudi tukaj je prišlo v zadnjih dveh letih do izrazitega poslabšanja, pred zaprtjem šol so bili učenci nad dolgoletnim slovenskim povprečjem, potem pa so padli tik pod povprečje, tudi tukaj za slabih 10 %. Po ponovnem odprtju šol je opazen rahel pozitiven trend.

4.1.3 Dviganje trupa

Slika 3: Gibanje rezultatov dviganja trupa

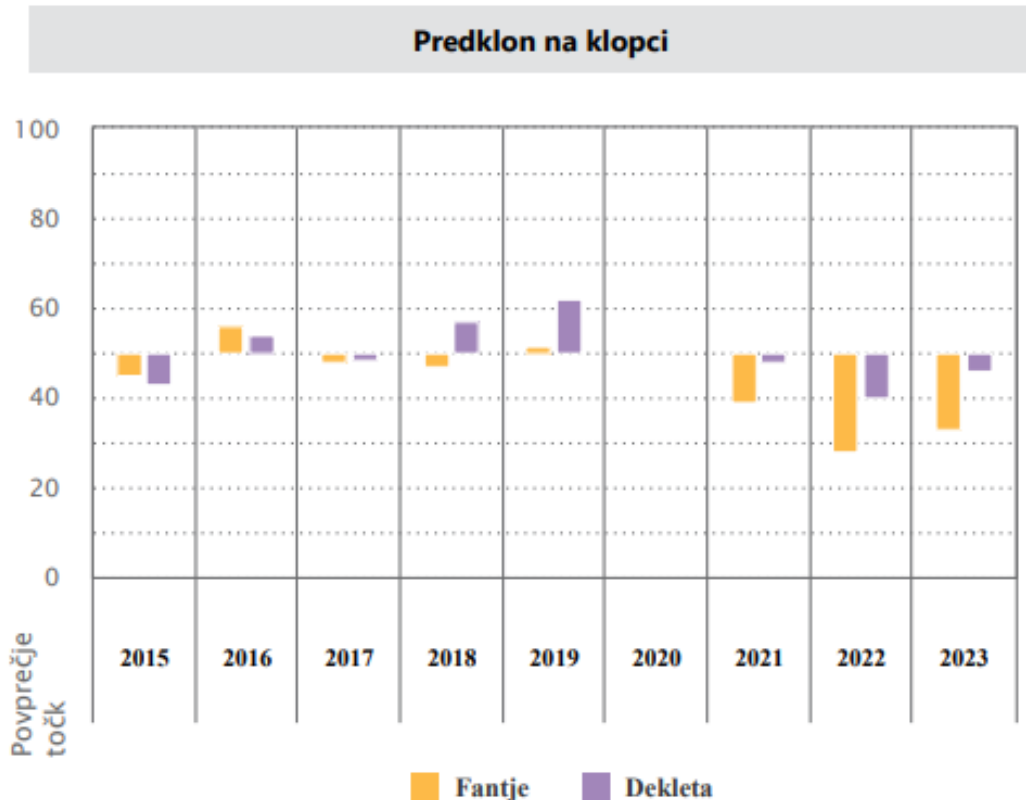


Naloga dviganje trupa meri vzdržljivost v moči mišic upogibalk, te omogočajo učinkovito gibanje trupa. Pri tem testu so se poslabšali predvsem fantje, katerim je rezultat padel za več kot 10 %, dekletom pa za približno 5 %. Meritve v letu 2023 niso pokazale nobenega izboljšanja od leta 2021 dalje.

4.1.4 Predklon na klopici

S predklonom na klopici merimo gibljivost, ki je potrebna za ekonomičnost našega gibanja tako pri športu kot v vsakdanjem življenju, zadostna gibljivost pa tudi varuje telo pred poškodbami.

Slika 4: Gibanje rezultatov predklona na klopci



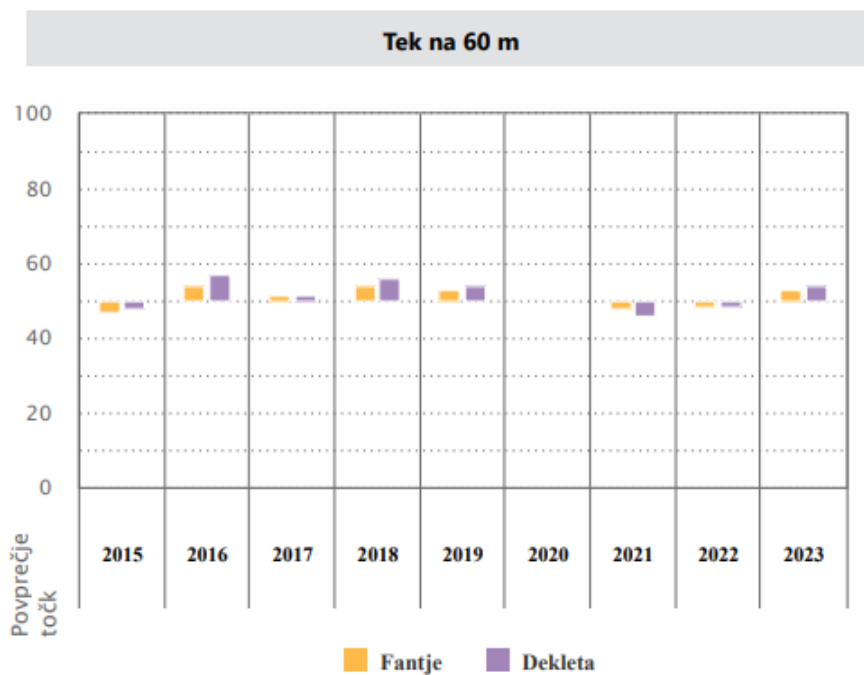
Pri gibljivosti je poslabšanje pri obeh spolih za več kot 10 %. Vendar se pri gibljivosti trend ni zaustavil kot pri ostalih gibalnih testih. V obeh letih po zaprtju šol se je gibljivost izrazito poslabšala, tako da je razlika v primerjavi z letom 2019 najprej padla na 20 %, v letošnjem letu pa se je vendarle pokazal pozitiven trend in vračanje proti povprečju.

Takšno poslabšanje gibljivosti se je zgodilo pri vseh slovenskih učencih, kar je po oceni prof. Gregorja Starca s Fakultete za šport povezano s poslabšanjem psihološkega stanja otrok in povečanjem stresa, zaradi katerega so otroci bolj napeti in manj gibljivi.

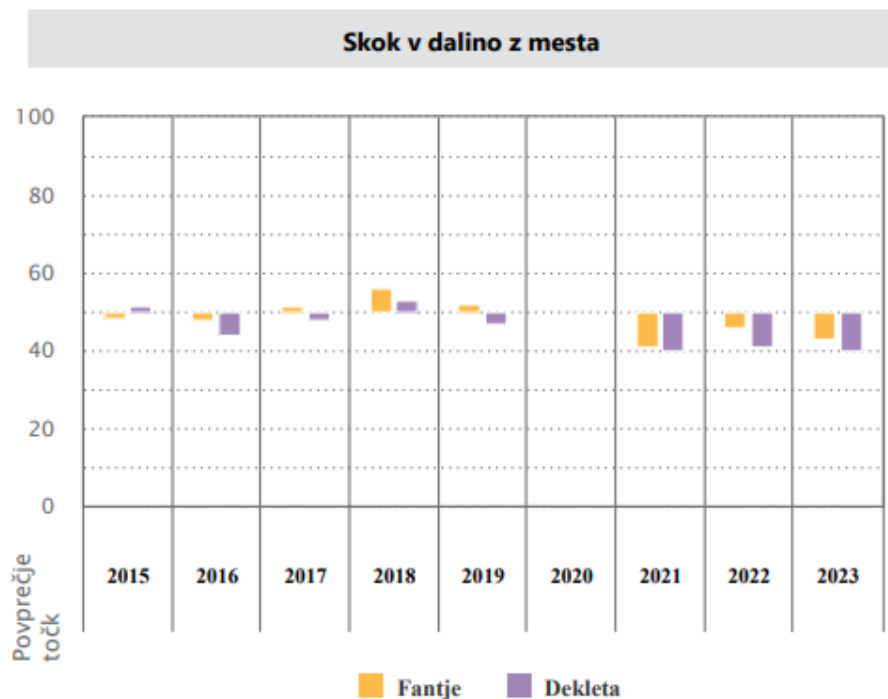
4.1.5 Tek na 60 m in skok v daljino z mesta

Merski nalogi tek na 60 metrov in skok v daljino z mesta merita eksplozivno moč, s katero se je telo pripravljeno čim hitreje aktivirati in se premakniti, pri tem pa porablja veliko energije. Takšni gibi so del večine športov, ki vključujejo hitre odrive, eksplozivne mete, hitro premikanje telesa ali njegovih delov, v vsakdanjem življenju pa jih potrebujemo predvsem takrat, ko se moramo hitro rešiti iz neugodnega položaja (npr. se umakniti avtu ali kakšni drugi nevarnosti).

Slika 5: Gibanje rezultatov teka na 60m



Slika 6: Gibanje rezultatov skoka v daljino z mesta

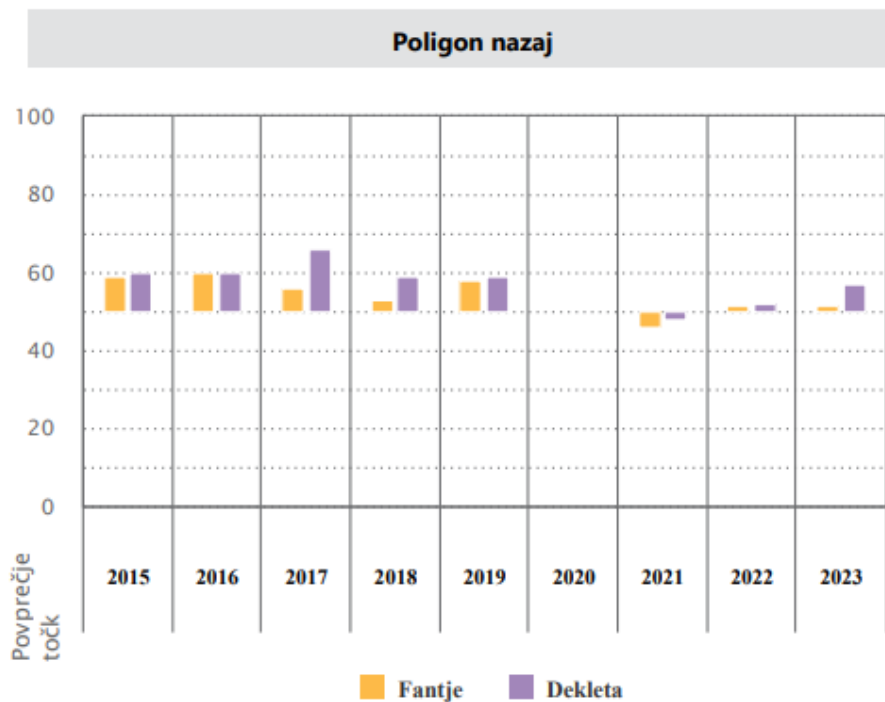


Pri testih eksplozivnosti je poslabšanje pri teku na 60 metrov okoli 5 %, pri skoku v daljino pa 10 %. Če so bili prej učenci malenkost nad povprečjem, so padli za približno 10 % pod dolgoletno povprečje. Po odprtju šol se je rezultat teka na 60 m v letošnjem letu že vrnil v stanje pred zaprtjem šol, pri skoku v daljino je opazno le rahlo izboljšanje predvsem pri fantih.

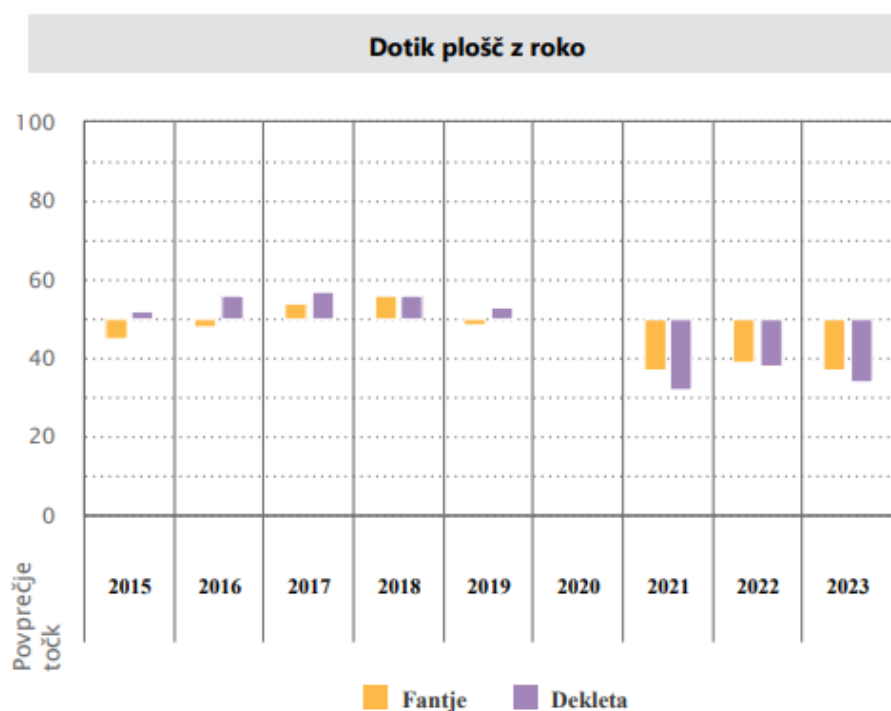
4.1.6 Poligon nazaj in dotikanje plošč z roko

Merski nalogi dotikanje plošč z roko in poligon nazaj kažeta koordinacijo celega telesa v prostoru in koordinacijo rok.

Slika 7: Gibanje rezultatov poligona nazaj



Slika 8: Gibanje rezultatov dotikanja plošč z roko



Tudi pri testih koordinacije je bilo pri naših učencih opazno poslabšanje, pri poligonu nazaj za okrog 10 %, pri dotikanju plošč z roko pa še več, pri dekletih celo za 20 %.

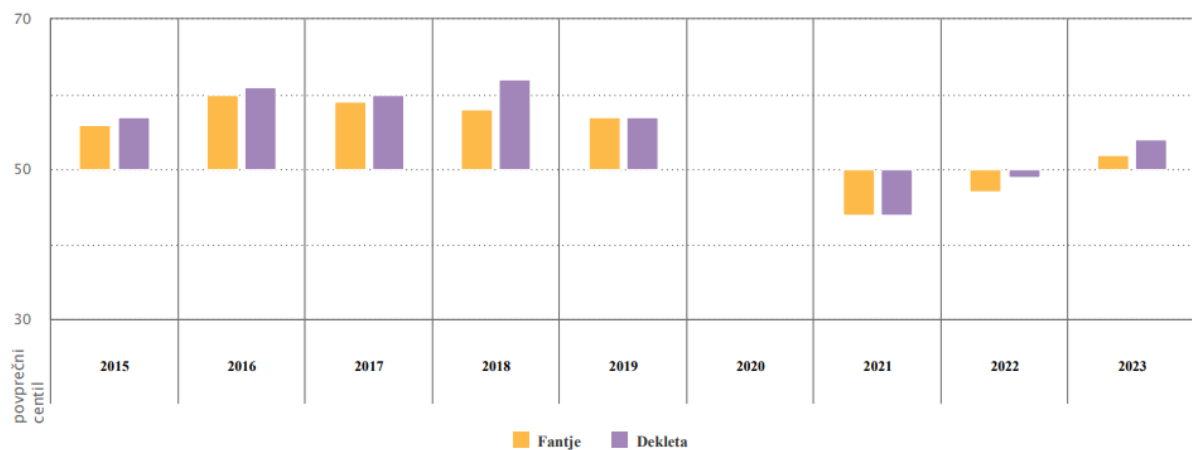
V letu 2023 je opazno izboljšanje predvsem pri poligonu nazaj, pri dotikanju plošč pa rezultat ostaja močno podpovprečen.

4.2 Indeks telesne zmogljivosti

Indeks telesne zmogljivosti je pokazatelj celostne telesne zmogljivosti posameznika.

Slika 9: Gibanje indeksa telesne zmogljivosti

Spremembe indeksa telesne zmogljivosti šole



Pri indeksu splošne telesne zmogljivosti so dosežki prikazani s centili. Pri povprečni slovenski šoli je ta indeks enak 50, 10 % šol ima povprečje nižje od 40, 10 % šol pa višje od 60.

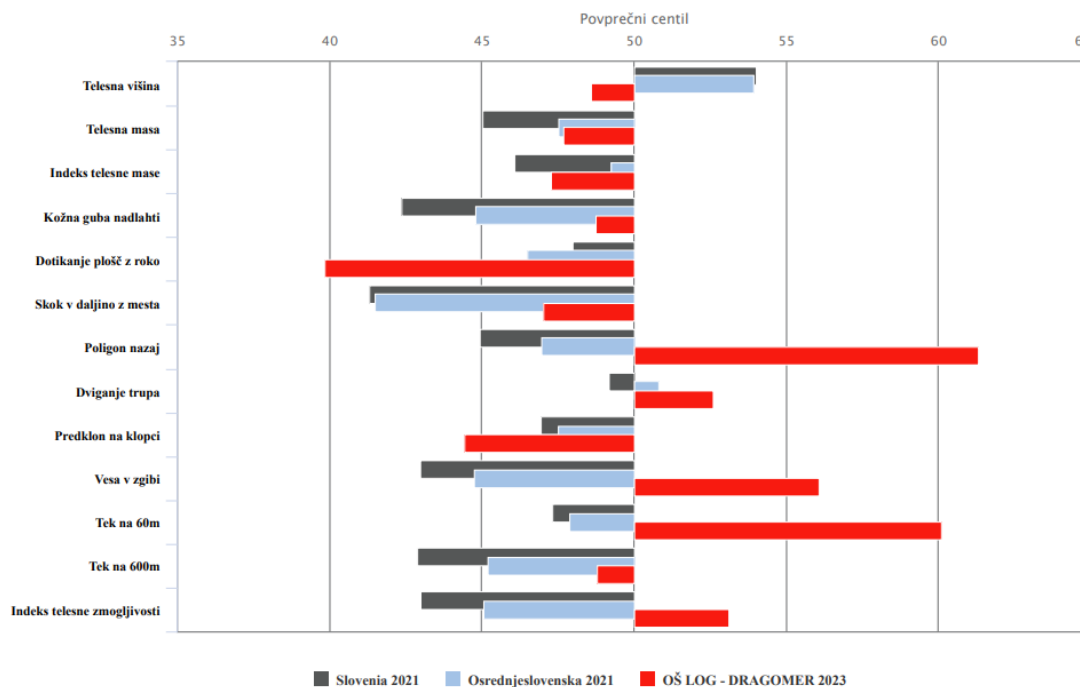
Iz grafa je razvidno, da je indeks telesne zmogljivosti na naši šoli po covid obdobju močno padel, je pa v zadnjih letih spet opazen pozitiven trend, v letu 2023 je indeks spet nad slovenskim povprečjem tako pri fantih kot pri dekletih.

Kljub temu smo še daleč od stanja v obdobju 2015 – 2019, bomo pa z delom skušali v prihodnjih letih spet doseči nivo iz prejšnjega desetletja.

4.3 Primerjava šole z regijo in Slovenijo pred in po covid obdobju

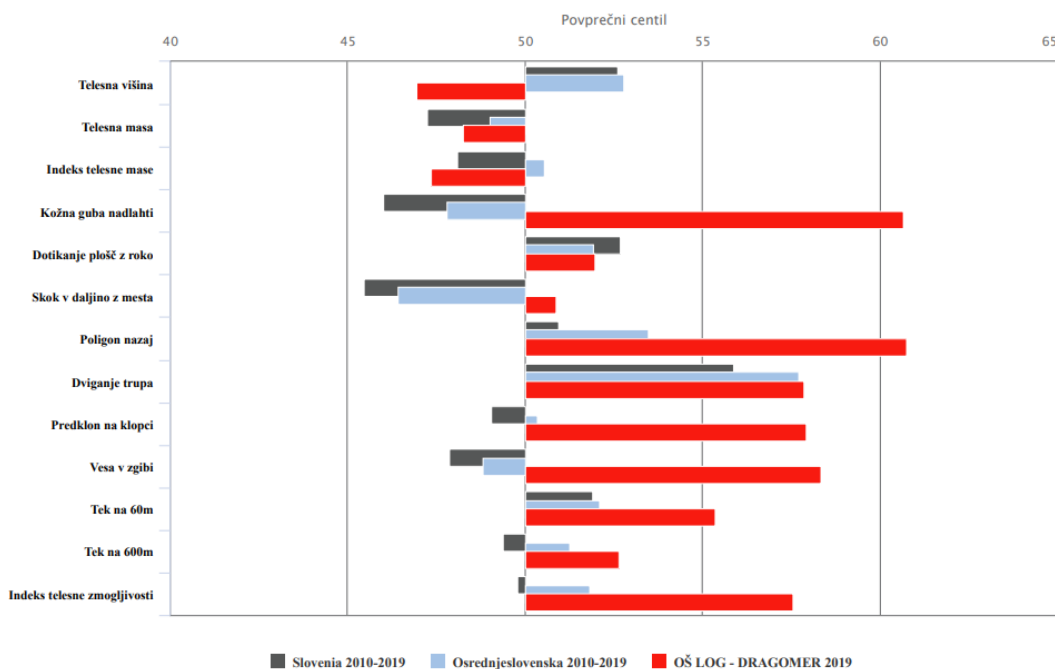
Slika 10: Primerjava šole z regijo in Slovenijo leta 2023

Primerjava šole z regijo in Slovenijo



Slika 11: Primerjava šole z regijo in Slovenijo leta 2019

Primerjava šole z regijo in Slovenijo



Referenčni podatki za primerjavo so vsi podatki zbrani v okviru ŠV kartona v Sloveniji v obdobju 1990–2021 (vsi testi imajo referenčno povprečje 50).

Primerjali smo rezultat OŠ Log - Dragomer (rdeč stolpec) s slovenskim povprečjem (siv stolpec) v obdobju pred in po epidemiji.

Pri **dotikanju plošč** so bili naši učenci leta 2019 malenkost pod slovenskim povprečjem, v letu 2023 pa so krepko pod njim.

V **skoku v daljino** se je rezultat sicer poslabšal, vseeno pa ostaja nad slovenskim povprečjem, tako kot je bilo v letu 2019.

Tako kot v letu 2019 so pri **poligonu nazaj** naši učenci še vedno krepko boljši kot njihovi vrstniki v istem letu.

Tudi pri **dviganju trupa** se je rezultat poslabšal, a ostajamo nadpovprečni glede na slovensko povprečje.

Največje sprememba je opazna pri **predklonu na klopci**, kjer smo iz nadpovprečnega rezultata leta 2019 prišli na krepko podpovprečnega v letu 2023.

Pri **vesi v zgibi** ostajamo nad slovenskim povprečjem, razlika je še celo večja, kot je bila leta 2019.

Podobno velja za **tek na 60 in 600 metrov**.

Pri večini testov torej ostajamo nad slovenskim povprečjem, razen pri dotikanju plošč in predklonu na klopci.

5. ZAKLJUČEK

Kljub normalizaciji šolskega procesa rezultati meritev ŠVK niso dosegli ravni pred zaprtjem šol, čeprav so se nekateri rezultati že izboljšali.

To kaže na izjemno vlogo športa v šoli, saj je nekajmesečno zaprtje šol (skupaj z zaprtjem igrišč, športnih klubov ...) povzročilo največje poslabšanje gibalnega razvoja otrok v Sloveniji odkar se izvajajo meritve ŠVK.

Učenci OŠ Log - Dragomer so pri vseh gibalnih testih dosegli slabše rezultate kot pred epidemijo. Pri vseh testih je poslabšanje okoli 10 %, pri čemer je opazno tudi vračanje v prejšnje stanje ali vsaj stagnacija, razen pri testu gibljivosti. Nizek rezultat te merske naloge je lahko pokazatelj povišanega stresa, ki povečuje mišični tonus.

Slabe gibalne sposobnosti vplivajo na počasnost pri zaznavanju, branju in pisanju, kar bi lahko vodilo v slabše učne uspehe otrok. Zato moramo narediti vse, kar je v naši moči, da gibalne sposobnosti otrok čim bolj približamo stanju pred epidemijo. Na ravni države bi največ naredili z uvedbo ure športa vsak dan za vse otroke. Na ravni šole bomo učencem ponudili veliko možnosti gibanja v obliki interesnih in drugih dejavnosti, kjer bodo deležni strokovno vodene vadbe, pri urah športa bomo več poudarka dali v izboljšanje gibljivosti, pa tudi aerobne vzdržljivosti in koordinacije.

Ravnateljica:
mag. Mihaela Mrzlikar

OPOMBA:

Strokovni delavci so bili s poročilom seznanjeni na uvodni seji učiteljskega zbora, 24. 8. 2023, člani Sveta zavoda OŠ Log - Dragomer pa so obravnavali Poročilo o samoevalvaciji šole skupaj s Poročilom o realizaciji LDN za šolsko leto 2022/23 na 14. redni seji sveta zavoda, 27. 9. 2023.